

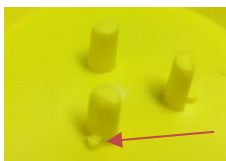
1.2.1. Diffuseur Liebig

Mesures de protection :

L'acide formique (Formivar) est très corrosif. Sa manipulation exige une grande prudence. Il faut dans tous les cas porter des lunettes de protection, des gants résistants aux acides et des vêtements à manches longues.

Matériel nécessaire :

- Diffuseur Liebig



Attention : n'utiliser la nouvelle bouteille basse qu'avec le nouveau support de base (reconnaisable par les réhaussements supplémentaires à côté des 3 broches de fixation)

- Papier buvard (dans le cas du papier imprimé recto-verso, utiliser uniquement celui avec un numéro de version dans le coin inférieur droit) - adapter la taille de la mèche selon les [recommandations](#) en vigueur d'Andermatt BioVet AG
- Formivar à 85% ou 60% (Andermatt BioVet AG)
- Gants résistant aux acides et lunettes de protection (masque de protection)
- Seau d'eau (pour laver rapidement les éventuelles éclaboussures d'acide)

Points à retenir :

- Premier traitement avant fin juillet (après récolte de miel), deuxième traitement (2 semaines) : commencer au plus tard mi-septembre.
- En cas de températures supérieures à 25°C, n'utiliser que du Formivar 60% afin de minimiser le risque de perte de reines ou de dommages au couvain.
- Hausse vide : 1 hausse favorise une bonne évaporation. Un coussin en mousse synthétique permet en outre d'isoler une ruche suisse vers le haut.
- Placer le diffuseur dans la colonie de préférence tôt le matin, quand il fait encore frais.
- Lors du traitement, les colonies doivent disposer de cellules de nourriture non operculée.

- Veiller à déranger le moins possible les colonies lors de la mise en place du diffuseur.
- Au cours du traitement, ne pas nourrir les colonies.

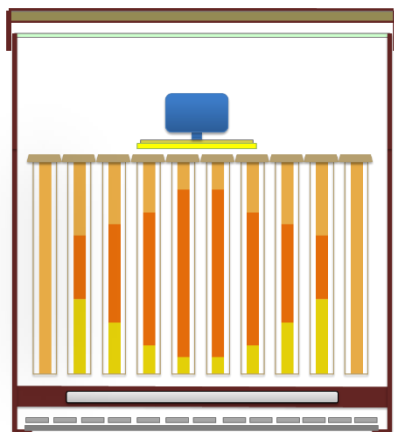
Attention ! L'acide formique doit être à température ambiante de la ruche. L'acide ne doit jamais sortir froid du diffuseur Liebig. Si la différence entre la température de l'acide et celle qui règne au sein de la colonie est trop grande, le contenu de la bouteille se dilate et trop d'acide sort du diffuseur.

Procédure :

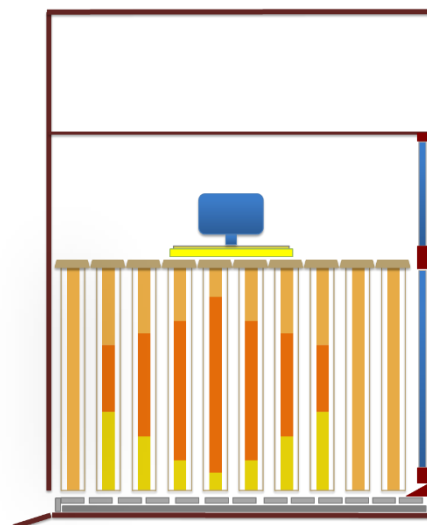
Respecter impérativement le mode d'emploi du diffuseur.

1. Porter l'équipement de protection.
2. Remplir chez soi la bouteille avec la bonne quantité d'acide (voir [mode d'emploi](#))
3. En cas de fond ouvert, remettre le tiroir varroa. A faire idéalement une semaine avant le traitement ; permet d'améliorer son efficacité.
4. Laisser le trou de vol ouvert (l'ouvrir totalement pour les ruches suisses).
5. Adapter la surface du papier selon le [mode d'emploi](#). Placer le support de base sur la tête des cadres de couvain en veillant à ce que le papier buvard recouvre le plus de cadres de couvain possible.
6. Disposer la bouteille d'acide formique avec l'embout goutte-à-goutte sur le support de base.
7. Mettre en place le nourrisseur couvre-cadres/la demi-hausse vide ou la hausse vide pour la ruche suisse.
8. Contrôler la quantité d'évaporation après 24 heures ; au besoin, adapter la surface du papier.

Ruche à hausses multiples



Ruche suisse



Lien vers le mode d'emploi du diffuseur Liebig :

www.biovet.ch/media/downloads/124/14ve-ga-liebig-dispenser-WEB.pdf

www.abeilles.ch/aidememoire

Hotline 0800 274 274

V 2210