

## 4.5.1. Trouver la reine

Des reines non marquées sont parfois très difficiles à retrouver. Nous recommandons d'avoir le matériel de marquage à disposition lors de chaque examen de colonie, de manière à toujours pouvoir marquer des reines qui ne le sont pas (voir [vidéo correspondante](#), réalisée par téléphone portable). Il faut un bon coup d'œil pour cela et tous les apiculteurs n'ont pas forcément le talent de découvrir des reines. Quand un nucléus doit être formé ou une reine introduite, l'apiculteur est alors souvent embarrassé.

### **Processus :**

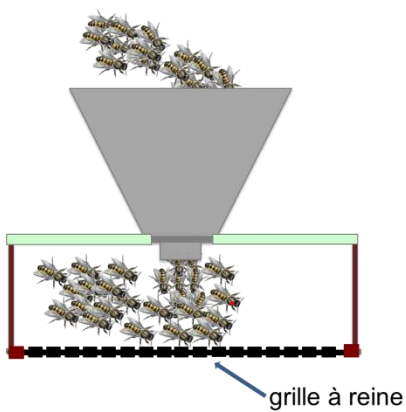
Vous trouvez le plus facilement une reine dans de petites colonies. Une belle journée de printemps avec un intense vol d'abeilles est le moment le plus propice pour ce faire. Une aide précieuse peut être une grille à reine servant à délimiter l'espace de l'emplacement probable de la reine. Ce principe peut surtout être appliqué très simplement dans les ruches divisibles. La reine se trouve très souvent dans des rayons ouverts, à jeune couvain, c'est-à-dire avec œufs et jeunes larves. Examinez d'abord attentivement chaque cadre, l'un après l'autre. Il peut s'avérer très utile, après examen, de suspendre les cadres dans le porte-cadres ou dans le corps de ruche vide préparé à cet effet. Vous pouvez ainsi aussi chercher la reine sur les parois et le sol de la ruche originelle.

Si vous ne trouvez pas la reine de cette manière, il existe différentes autres méthodes. Ci-après une recommandation pour l'apiculture avec des ruches divisibles et une autre pour l'apiculture avec des ruches suisses.

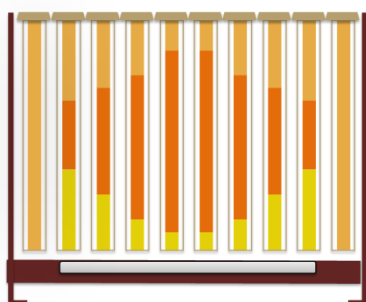
### **Matériel nécessaire et préparation pour les ruches divisibles :**

- Une ruche divisible vide supplémentaire (fond et corps de ruche)
- Grille à reine
- Hausse
- Couvercle troué
- Entonnoir
- Bon ruban adhésif (pour textiles)

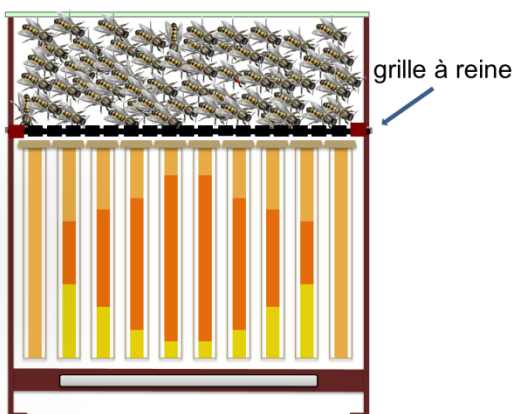
Pour gagner du temps, préparez au préalable la hausse avec la grille à reine, le couvercle et l'entonnoir. Fixez la grille à reine et le couvercle à la hausse avec le ruban adhésif pour textiles, de manière à ce que ni le couvercle ni la grille à reine ne puisse se déplacer.



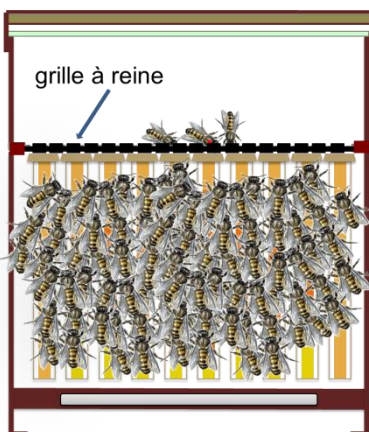
Brosser les abeilles restées dans le corps de ruche ainsi que celles du cadre à couvain dans la hausse préparée.



Replacer les cadres exempts d'abeilles dans l'ordre de départ dans un corps de ruche.



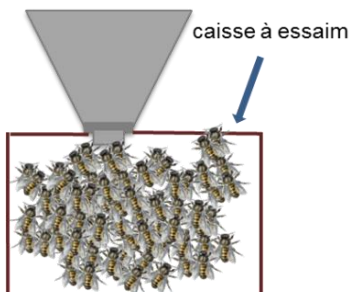
Placer la hausse, y compris la grille à reine et les abeilles, sur le corps de ruche.



Durant la nuit, les abeilles se fauillent à travers la grille à reine vers le couvain. Le lendemain matin, vous devriez trouver uniquement la reine et quelques abeilles accompagnatrices sur la grille. Vous pouvez maintenant retirer la reine et au besoin initier le processus d'adjonction.

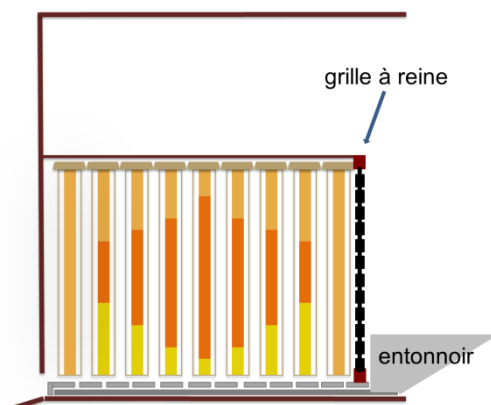
## Matériel nécessaire et préparation pour les ruches suisses :

- Porte-cadres
- Grille à reine
- Caisse à essaim
- Entonnoir



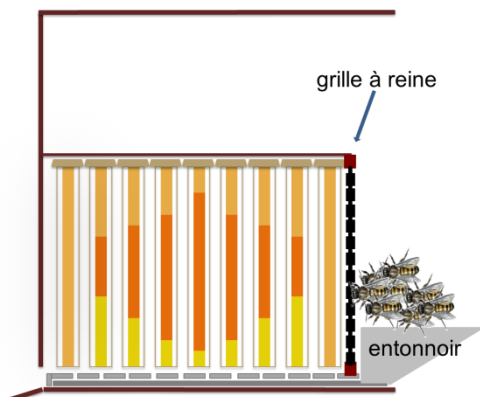
Brosser toutes les abeilles qui se trouvent encore à l'intérieur de la ruche dans la caisse à essaim.

Brosser toutes les abeilles des cadres à couvain et des cadres de miel dans la caisse à essaim à l'aide de l'entonnoir et replacer les cadres exempts d'abeilles dans la ruche.

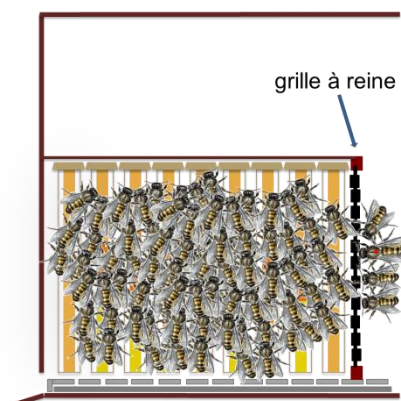


Suspendre la grille à reine au dernier cadre.

Apposer les couvre-cadres pour contraindre les abeilles à passer à travers la grille à reine.



Reloger les abeilles de la caisse à essaim dans la ruche.



Durant la nuit, les abeilles se fauillent à travers la grille à reine vers le couvain. Le lendemain matin, vous devriez trouver uniquement la reine et quelques abeilles accompagnatrices sur la grille. Vous pouvez maintenant retirer la reine et au besoin initier le processus d'adjonction.